

POS

TechZone

IMPRESORA TÉRMICA

TZBE302W

Manual de usuario

Lea el manual de usuario antes de usar

Notas

- Coloque la impresora en un lugar estable, evite vibraciones e impactos.
- No utilice ni almacene la impresora en un lugar con alta temperatura y humedad.
- El adaptador de la impresora debe conectarse a una toma de tierra adecuada. Se debe evitar compartir el mismo enchufe con un motor grande u otros dispositivos que puedan causar fluctuaciones de energía.
- Evitar que el agua o los materiales conductores (por ejemplo, metales) entren en el interior de la impresora. Una vez sucedido, apague la energía inmediatamente.
- La impresora no ejecutará la impresión sin alimentación de papel; de lo contrario, dañará gravemente el rodillo de goma de impresión y el cabezal de impresión térmica.
- Si la impresora no se utiliza durante mucho tiempo, corte la alimentación del adaptador.
- No desmonte arbitrariamente la impresora para repararla o modificarla.
- El adaptador solo está equipado especialmente con la impresora.
- Para garantizar la calidad de impresión y la vida útil de la impresora, se recomienda utilizar papeles de impresión de buena calidad.
- Desconecte la alimentación al insertar o tirar de los cables.
- El enchufe del adaptador es el dispositivo de desconexión de energía. El enchufe conectado se colocará en un lugar cerca y fácil de tocar.
- Este producto es aplicable a las condiciones tropicales con una altitud de 5000 m por debajo de esta altura.

Aplicaciones

- POS system
- EFT POS system
- Sports, postal service and civil aviation
- Information and service systems
- Information printing of the measurement instruments
- Tax, Tab

Embalaje

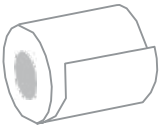
Compruebe los accesorios:

Manual de usuario	1COPY
Impresora	1SET
Cable USB	1PC
Adaptador (incl.cable de alimentación)	1SET
Rollo de papel	1ROLL
Driver (CD-ROM)	1PC
Antena WIFI	1PC (only for WIFI printer)

Principales Características

- Alta velocidad de impresión de 260 mm / s;
- Apoyar la impresión de cocina y la impresión en red;
- Apoyar la unidad de caja registradora;
- Admite la función de detección de marcas negras;
- Apoyar la función de sobrescribir;
- Tamaño pequeño y ligero con una forma atractiva;
- Estructura racional y mantenimiento sencillo;
- Dos tipos de interfaz para la opción: USB + Bluetooth o USB + WIFI;
- Búfer de información incorporado (la información de impresión se puede recibir mientras se imprime): los caracteres se pueden ampliar, resaltar y subrayar.
- El espaciado de línea, el espaciado izquierdo y derecho son ajustables;
- Soporta las impresiones para mapa de bits con diferente densidad y gráfico descargado:
- Ahorro de Energía y bajo costo de mantenimiento.
- Compatible con ESC / POS.
- El número de caracteres de cada línea y fuente son opcionales (ajustando el interruptor DIF); Admite motorización de estado de impresión en red, impresión de conexión de múltiples computadoras y unidad OPOS de alto nivel:
- Admite autenticación de impresora, enlace de software de computadora y modo de impresión de alta velocidad:
- Admite fuentes de caracteres en varios idiomas.

Evita que falte



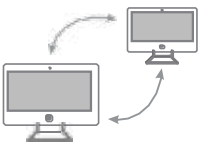
Alta velocidad de impresión



Identidad de Identificación



Soporte de Impresión



Soporta Controlador OPOS



Soporte Multilinguaje



Especificaciones

Modo de Impresión	Térmica directa
Velocidad de Impresión	260mm/s
Detección de Marcas Negras	Support
Monitores de la Red	Support (sólo para impresora WIFI)
Rollo de Papel	Ancho de papel: 79.5 ± 0.5mm Diámetro:83mm
Capacidad de la Columna	576 punto/línea o 512 punto/línea
Tamaño de Carácter	ANK caracter, Fuente A: 12x24 dots, Fuente B: 9x17 punto simplificado/tradicional Chinos: 24x24 puntos
Mando	Compatible con comandos ESC/POS
Interfaz (Opcional)	USB+Bluetooth, USB + WIFI
Cortador Automático	Parcial
Fiabilidad	Tiempo de vida útil :100 km
Código 2D	QR CODE, PDT 417
Código de Barras	UPC-A/UPC-E/JAN12(EAN13)/ JAN8(EAN8)/CODE39/ITF/CODABAR/ CODE93/CODE128
Distancia de transmisión	MAX.10M (Impresora bluetooth) MAX.10M (Impresora Wifi)
Parámetros de comunicación	Versión bluetooth V2.1(Impresora bluetooth) IEEE 802.11 b/g/n(Impresora Wifi)
Flash NV	256k Bytes
Bufer de entrada	2048k Bytes
Grosor de papel	0.06-0.08mm
Voltaje de entrada del	AC 110V/220V, 50-60Hz
Fuente de Alimentación	DC 24V-25A
Voltaje de entrada de la impresora	DC 24V-25A
Control de caja de efectivo	DC 24V-1A
Ambiente de Trabajo	Temperatura (0-45°C), humedad(10-80%)
Entorno de almacenamiento	Temperatura (-10-60°C), humedad(10-90%)
Voltaje de entrada de la impresora	Win 9X/Win 2000/Win XP/Win 8/Win 8.1/ Linux

Configuración del Modo de Impresión (Interruptores DIP)

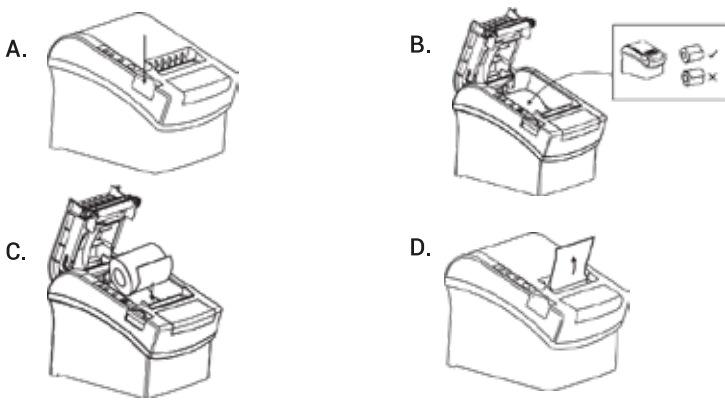
La impresora inalámbrica utiliza el rollo de papel térmico de 80 mm, con una estructura de carga fácil. Método de instalación del papel térmico como se muestra a continuación:

- A. Abra la tapa superior de la impresora.
- B. Coloque el rollo de papel térmico en el compartimento que se muestra como el icono de abajo. C. Saque un trozo de papel hacia el exterior de la cubierta y luego cierre la cubierta.
- D. Quite el papel fuera de la cubierta con el borde de la cuchilla de la impresora.

Caja de Rollo de Papel

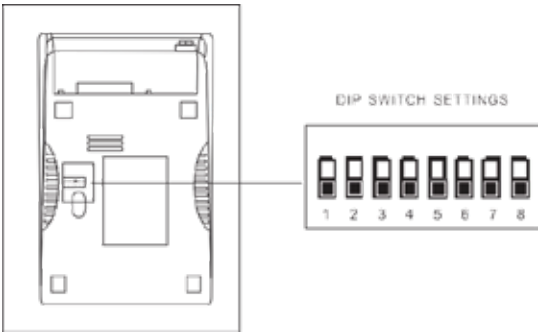
Rollo de papel térmico de 80 mm recomendado para impresoras de la serie 80 mm. El método de carga del papel es el siguiente:

- a. Abra la tapa superior
- b. Deje caer el rollo de papel en el orificio como se indica a continuación.
- c. Coloque el papel en el portapapeles y luego cierre la cubierta superior.
- d. Imprima una auto-prueba para asegurarse de que el papel se haya instalado correctamente.



Configuración del Modo de Impresión (Interruptores DIP)

Los interruptores DIP se pueden cambiar en configuraciones, tales como: sensor de marca, cortador, idiomas, zumbador, velocidad de transmisión, densidad de impresión , etc.



Lista de funciones del DIP en la parte inferior de la impresora

NO	Function	Encendido	Apagado	
SW-1	Con cuchilla o sin	No	Sí	
SW-2	Zumbido	Sí	No	
SW-3	Densidad de impresión	Alto	Normal	
SW-4	Código de carácter de 2 bits	Sin caracteres chinos	Con caracteres chinos	
SW-5	Carácter por línea	42	48	
SW-6	Cuchilla con cajón de dinero	Sí	No	
SW-7-8	Velocidad de transmisión (puerto serial es efectivo)			
SW-7	Encendido	Apagado	Encendido	Apagado
SW-8	Encendido	Encendido	Apagado	Apagado
Velocidad de transmisión (bps)-bit/s	38400	38400	9600	19200

Nombre de las teclas y funciones del indicador

1) Tecla (avance de papel) (FEED)

Presione esta tecla para alimentar el papel y manténgala presionada para alimentar el papel de forma continua.

2) Indicador (papel agotado)

Cuando se enciende junto con el indicador de Error, muestra que la impresora no tiene papel, y cuando ambos indicadores de Papel agotado y el indicador de Error se apagan, muestra que hay papeles en la impresora.

(3) Indicador (Encendido)

Si el indicador se enciende muestra que la impresora está prendida y si el indicador está apagado la impresora no está encendida.

(4) Tecla (Error)

Parpadeará cuando se agote el papel, se producirá un error de corte y se sobrecalentará el cabezal de impresión, etc.

Prueba automática

Método de autoprueba: después de conectar la impresora, apague la alimentación, mantenga presionada la tecla de alimentación de papel (FEED) y encienda la impresora simultáneamente durante unos 2 segundos, luego suelte la tecla, la impresora imprimirá el estado actual y la configuración.

Método de entrada hexadecimal

Después de que la impresora esté conectada, presione y mantenga presionada la tecla de alimentación de papel (FEED) y encienda la impresora durante aproximadamente 10 segundos, luego suelte la tecla FEED para ingresar al modo de volcado hexadecimal. La impresora imprimirá el recibo "Volcado hexadecimal".

Método de entrada hexadecimal

Cuando la impresora esté conectada, mantenga presionada la tecla ALIMENTACIÓN y encienda la impresora simultáneamente durante unos 20 segundos, la impresora emitirá un pitido, y esta se ha inicializado para recuperar la configuración de fábrica.

Mantenimiento para cortador atascado

Método (1)

Presione la tecla del interruptor de encendido para apagar la alimentación y luego vuelva a encenderla para inicializar la impresora y recuperar el cortador.

Método (2)

Gire el engranaje en el cortador de la impresora para que el cortador vuelva a su posición inicial, luego abra la cubierta frontal y coloque el rollo de papel nuevamente, la impresora funcionará normalmente.

⚠ Precaución: No levante la tape con fuerza para evitar dañar el cabezal de impresión y el cortador automático

El controlador de la impresora

La impresora de recibos inalámbrica proporciona dos modos de instalación directa del programa del controlador en WINDOWS para imprimir, y el otro es imprimir mediante comandos.

(1) Instalación directa del programa del controlador en WINDOWS

Agregue impresora en WINDOWS, y especifique el archivo del disco del controlador en WINDOWS, solo es necesario llamar al controlador en el programa para iniciar la impresión. En este modo, es real que la impresión la realiza el programa de impresora de WINDOWS convirtiendo los caracteres en matriz gráfica.

(2) Conductor directo por el puerto

En este modo, no es necesario instalar el controlador, solo es necesario enviar los caracteres directamente al puerto y lograr la conversión de la impresión mediante la biblioteca de caracteres físicos en la impresora. Este modo hace que la impresión sea más cómoda.

Cuando se utiliza el modo de controlador directo por puerto, se requerirán conjuntos de comandos de impresión para controlar la impresión, mientras que la impresora térmica de recibos modelo 80 se ha integrado con conjuntos de comandos ESC / POS.

(3) Presentación grafica de la instalación del controlador

1. Abra la posición para almacenar el CD-ROM, haga doble



Para instalar
elija el siguiente



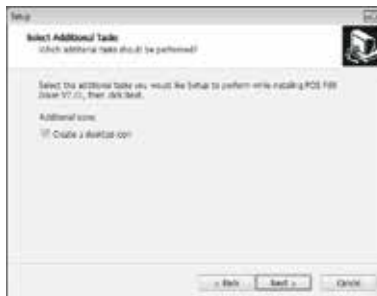
2. Elija acepto a continuación:



3. Elija la instalación predeterminada a continuación:



4. Cree un acceso directo en el escritorio para instalarlo la próxima vez



5. Elija la instalación como se muestra en la imagen



6. Haga clic en finalizar



Impresora WIFI

La impresora inalámbrica está conectada y la señal se transfiere por ondas de radio. Proporciona ventajas como moverse libremente, sin restricciones por línea, instalación rápida y sencilla, así como una fácil expansión, etc. La impresora WIFI tiene una distancia de transmisión de 50 a 100m.

Modo de infraestructura inalámbrica: toda la transmisión de datos y el flujo de la red se procesan mediante un enrutador inalámbrico (Wifi_802, protocolo 11b / g / n) o el punto de acceso. El modo ofrece las siguientes ventajas: La señal es estable, segura y se puede ampliar de forma flexible.

El módulo Wifi utilizado en la impresora es un módulo Wifi integrado de bajo consumo de energía, adopta IP estática (la IP no debe tener ningún conflicto con otros dispositivos que estén conectados con el enrutador). Encienda la impresora, los usuarios pueden configurar el módulo Wifi mediante herramientas, en la opción de configuración de red.

El modo de funcionamiento del módulo Wifi es utilizar: STA Server (Protocolo TCP), p. Ej. el modo servidor. El modo de servidor admite la impresión de texto y la impresión de controladores. Una vez realizada la configuración, la impresora se conectará con el servidor automáticamente.

Configuración de impresora WIFI

Este logra la configuración de los parámetros de trabajo WIFI, la conexión entre la impresora con el enrutado inalámbrico



PÓLIZA DE GARANTÍA

IOTZONE S.A de C.V garantiza este producto por el término de 1 año en todas sus partes y mano de obra contra cualquier defecto de fabricación y funcionamiento a partir de fecha de entrega al consumidor.

CONDICIONES

Para hacer efectiva esta garantía, no podrán exigirse mayores requisitos que la presentación de esta póliza junto con el producto correspondiente, debidamente sellada por el establecimiento donde adquirió o en:

CENTRO DE ATENCIÓN Y DISTRIBUCIÓN Camino Real a San Pedro No.105 Mz. 250, Col. San Pedro Totoltepec, C.P 50226, Toluca Edo. de México, México.

Nuestra garantía incluye el cambio del producto sin cargo alguno para el cliente, incluyendo los gastos de transportación.

Para hacer válida la garantía, envía tu ticket o comprobante de compra, al correo **garantias@ginga.com.mx** junto con tu nombre completo, dirección y teléfono de contacto.

Esta garantía no es válida en los siguientes casos.

- a) Cuando el producto ha sido utilizado en condiciones distintas a las normales.
- b) Cuando el producto no ha sido operado siguiendo las indicaciones del instructivo proporcionado.
- c) Cuando el producto ha sido alterado o reparado por personas no autorizadas.

En caso de que la presente póliza se extraviara, el consumidor puede recurrir a su proveedor para que se le expida otra póliza de garantía, previa presentación de la nota de compra o factura.

Producto: _____

Sello de la Sucursal:

Modelo: _____

Marca: _____

No. Serie: _____

No. Factura: _____

Fecha de Entrega: _____

Importado por:
BH IMPORTACIONES S.A. DE C.V,
Calle Josefa Ortiz de Domínguez
105, Int. C3, San Pedro Totoltepec,
C.P 50200, Toluca,
Estado de México México
RFC: BDH5082118
Teléfono: 55-91485900

Distribuido por:
IOTZONE S.A de C.V,
Presa Salinillas 370-503,
Col. Irrigación, Miguel Hidalgo,
C.P. 11500, Ciudad de México,
México, RFC: IOT1804261JES9

Contactanos en:
Tel: (55)1083-7320
Lada sin Costo: 800 022 2509
contacto@ginga.com.mx

3. Configure el puerto del controlador para la impresora wifi, haga clic en "Inicio" una vez, abra "Panel de control", haga doble clic en "Impresora y fax", busque el controlador de impresora instalado, vea la imagen a continuación:



4. Haga clic en la tecla derecha "Propiedades" del controlador "Puerto", elija la opción "Puerto IP", elija el puerto IP, luego haga clic en "Aplicación", vea la imagen de la siguiente manera:



5. Prueba de impresión

Haga clic en "Impresión de prueba" en la opción "Normal", si la página se imprime, significa que la configuración del puerto es correcta.



Haga clic en "Impresión de prueba" en la opción "Normal", si la página se imprime, significa que la configuración del puerto es correcta.

Impresora Bluetooth

Bluetooth: Es un tipo de tecnología con conexión inalámbrica de corta distancia que se utiliza a nivel mundial, utilizando la misma carga gratuita cercana de 2.4GHZ y aplicación gratuita para rango de frecuencia de radio con microondas. Puede transferir datos sin alineación, con un rango de transmisión efectivo de 10 m. La impresora Bluetooth realiza la transmisión de datos haciendo coincidir con el dispositivo Bluetooth, el maestro receptor transfiere los datos a la impresora y los imprime. El terminal portátil con interfaz Bluetooth, la computadora portátil y otros terminales de información pueden imprimir a través de la interfaz Bluetooth.

Impresora mini receipt compatible con el estándar Bluetooth 2.1, con el nivel de potencia de CLASE 2, y la distancia de transmisión efectiva es de 10M. El nombre del dispositivo es Impresora 001, la contraseña inicial es "123456". Los usuarios pueden cambiar el nombre del dispositivo y la contraseña si es necesario.

La impresora Bluetooth debe emparejarse con el dispositivo principal de Bluetooth antes de funcionar; el dispositivo principal iniciará el proceso de emparejamiento.

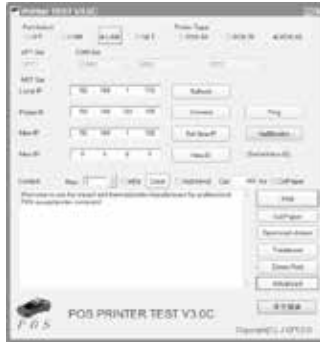
Para obtener información detallada sobre el método de emparejamiento, consulte las instrucciones de función del dispositivo principal de Bluetooth. Al emparejar. la impresora Bluetooth debería encenderse.

Nota: Si no se cambia el nombre de la impresora, no encienda otras impresoras al mismo tiempo durante el emparejamiento; de lo contrario, no podrá identificar qué impresora se emparejó correctamente.

Configuración de impresora Bluetooth

Conecte la computadora de la impresora, encienda la impresora. Abra la carpeta "herramientas" en el CD de la impresora, busque las herramientas de configuración de la impresora, elija el puerto e imprima una página de prueba, si funciona, luego ingrese en la opción "Avanzado", 1. vea la imagen de la siguiente manera:

Nota: Impresora Bluetooth y el procedimientos de configuración del puerto: en primer lugar, conecte la alimentación y encienda la impresora Bluetooth, conecte el dispositivo Bluetooth a la interfaz USB de la computadora (maestro), aparecerá el icono de Bluetooth en la esquina inferior derecha del escritorio.



2. Haga clic en "Configuración de Bluetooth", configure la información relacionada, como el nombre del dispositivo Bluetooth y la contraseña, luego haga clic en "Configuración". La impresora emitirá un "bip". Luego reinicie la computadora y verifique si la información de la página de autoprueba impresa coincide con la configuración.



3. Ingrese a "Panel de control" - "Hardware y sonido" - "Agregar un dispositivo Bluetooth". (La computadora debe ser compatible con la función Bluetooth). Vea la imagen de la siguiente manera:



4. Nombre predeterminado de la configuración de Bluetooth, elija "Printer001", haga clic en "siguiente"



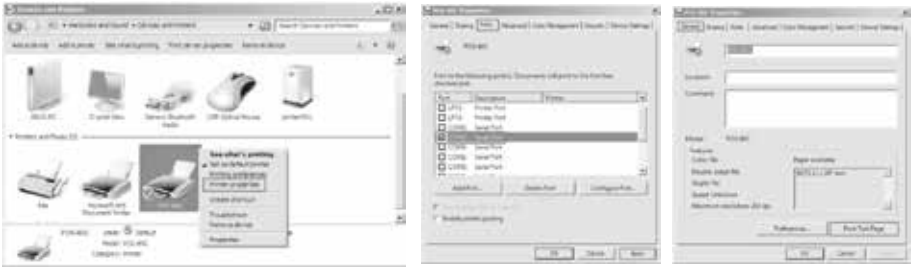
5. Elija "Ingrese el código de emparejamiento del dispositivo" ingrese la contraseña "123456", agregue el dispositivo, vea las imágenes a continuación:



6. Después de agregar el dispositivo, seleccione "Equipo e impresora", busque el dispositivo Bluetooth agregado Printer001, haga clic en las propiedades del hardware, verifique la información del puerto del dispositivo. Ver imagen de la siguiente manera:



7. Después de instalar el controlador de la impresora, busque el icono del controlador, verifique sus propiedades, elija el puerto e imprima una página de prueba a través del controlador. Vea las imágenes de la siguiente manera:



Limpeza de la impresora

Cuando ocurra cualquiera de las siguientes situaciones, se limpiará el cabezal de impresión:

- (1) La impresión no es clara
- (2) Cierta columna de la página impresa no es clara
- (3) La alimentación del papel hace más ruido

Procedimientos de limpieza del cabezal de impresión:

- (1) Gire apague la impresora, abra la cubierta superior, retire el papel si lo hubiera;
- (2) Si solo está imprimiendo, espere hasta que el cabezal de impresión se enfríe por completo;
- (3) Tome el alcohol etílico absoluto con un paño de algodón (se escurrirá) para borrar el polvo y la suciedad en la superficie del cabezal de impresión;
- (4) cuando el alcohol etílico absoluto se haya evaporado por completo, cierre la cubierta superior e imprima la prueba página de nuevo.



Aviso:

- (1) Deberá asegurarse de que la energía esté apagada para el mantenimiento diario.
- (2) No toque la superficie del cabezal de impresión con las manos o las partes metálicas; y no utilice herramientas como pinzas para rayar el cabezal de impresión, el rollo de goma de impresión y la superficie del sensor.
- (3) No utilice soluciones orgánicas como gasolina y acetona, etc.
- (4) La impresión se puede continuar solo después de que el alcohol etílico absoluto se haya evaporado por completo.